

VYSVĚTLENÍ A DOPLNĚNÍ ZADÁVACÍ DOKUMENTACE Č. 1

dle § 98 a § 99 zákona č. 134/2016 Sb., o zadávání veřejných zakázek, ve znění pozdějších předpisů

VEŘEJNÁ ZAKÁZKA	
Název veřejné zakázky	Odstraňování a oklešťování stromů podél DS (Průseky) V
Ev.č. ve Věstníku veř. zakázek	Veřejná zakázka navazuje na zavedený systém kvalifikace s názvem „Systém kvalifikace - Odstraňování a oklešťování stromů podél DS (Průseky)“, ev. č. ve věstníku veřejných zakázek: Z2023-058048
Druh zadávacího řízení:	Užší řízení dle ZZVZ
Druh veřejné zakázky podle předmětu	služby
Režim veřejné zakázky	Nadlimitní

I.

Vysvětlení zadávací dokumentace

Vysvětlení z vlastní iniciativy:

Dotaz: 1

[Kde Zhotovitel provádí ořezy?](#)

Odpověď na dotaz č.1

Zhotovitel plánuje a provádí ořez v rámci dlouhodobé údržby v ochranných pásmech (dále „OP“) venkovního (nadzemního) vedení VN až k oplocení objektů typu rozvodna, spínací stanice a v OP kabelového (podzemního) vedení VN v lesních průsecích. Ostatní plnění podél vedení NN, kabelového vedení VN mimo lesní průseky, údržby vegetace v okolí kioskových a zděných trafostanic (které jsou připojeny kabelovým vedením VN), popř. rozšíření OP venkovního vedení VN Zhotovitel realizuje v rozsahu a termínech, které mu jsou zadávány jako Ad hoc zakázky. Venkovní vedení NN nemá dle Energetického zákona (dále jen „EZ“) OP, tzn. ořezy se provádějí v blízkosti nebo podél venkovního vedení NN.

Provádění průseků v OP vedení VVN není předmětem této zakázky.

Dotaz: 2

- [Co ze stromů rostoucích podél vedení VN nespadá pod dlouhodobou údržbu VN? Je možné v případě potřeby vše v OP kácet?](#)
- [Jak je to se stromy mimo OP, které zasahují do OP a nebyly z nějakých důvodů do současné doby odtěženy?](#)

Odpověď na dotaz č.2

Ad a)

Zhotovitel má povinnost provádět údržbu OP venkovního vedení VN ve všech lokalitách příslušné vysoutěžené části regionu, tzn. např. i v rámci CHKO. Zhotovitel má za povinnost postupovat dle platných zákonných povinností, vztahujících se na dotčenou lokalitu.

Povolení ke kácení a odstraňování dřevin v OP zařízení distribuční soustavy (dále jen DS), prováděném při provozování těchto soustav dle zákona č. 458/2000 Sb. (Energetický zákon), není potřeba. Kácení z těchto důvodů **musí však být oznámeno písemně nejméně 15 dnů předem** orgánu ochrany přírody, který je může pozastavit, omezit nebo zakázat, pokud odporuje požadavkům na ochranu dřevin.

Kácením či ořezem dřevin nesmí dojít k poškození nebo ničení hnízd a vajec nebo úhynu či významnému rušení, zejména během doby rozmnožování, volně žijících ptáků, pokud není stanoven orgánem ochrany přírody odchylný postup.

Ad b) Společnost EG.D, a.s. preferuje činnost rozšiřování ochranného pásma podél vedení 22 kV v případech, kdy hrozí riziko poškození DS (nakloněné stromy stojící mimo OP směrem k DS) nebo pokud přírůstky větví stromů stojících na hranici DS dosáhly již takového stavu, kdy není reálné ani rentabilní řešit údržbu opakujícími se ořezy a je nutno provést pokácení.

Proces kácení stromů, stojících na hranici OP či již ve vzdálenosti větší než je zákonem stanovených 7 metrů od krajních vodičů (tzv. mimo OP), si však vyžádá delší časové období pro realizaci, neboť je nutno získat jak kladné stanovisko vlastníků pozemků, tak i obdržet povolení ke kácení od místně příslušného referátu ŽP.

Dotaz: 3

- a) Jak bude Objednatel postupovat při rozsáhlé kalamitě (např. větrná smršť, námraza, povodně, atd.), kdy Zhotovitel právě z důvodů této rozsáhlé kalamity nebude stíhat likvidovat poruchové stavy?
- b) Co vše je v rámci poruchových stavů hrazeno?

Odpověď na dotaz č.3

Ad a) Povinnosti Zhotovitele vymezuje čl. 2.6 smlouvy. V případě **Likvidace poruchových stavů** jsou pracovníci Zhotovitele (včetně lehké techniky) povinni nastoupit na tuto práci v místě plnění ihned, nejpozději však do 2 hodin od obdržení telefonického požadavku od zástupce Objednatele, nebude-li prokazatelně dohodnuto jinak.

Předmět plnění bude prováděn tak, aby byla zajištěna součinnost s Objednatelem a s ostatními složkami, podílejícími se na odstranění jednotlivých lokálních poruch.

Objednatel má právo na poskytnutí součinnosti a plnění Zhotovitele v případě poruchových stavů, kde o to Objednatel Zhotovitele požádá, které vzniknou mimo místo plnění dle Smlouvy. Cena za zrealizované dílo bude navýšena o prokazatelné náklady související s přejezdem do dotčeného regionu.

Tzn. v případě rozsáhlé kalamity může Objednatel zajistit likvidaci části poruchových stavů Zhotoviteli z jiných regionů.

Ad b) Vynaložené náklady související s likvidací poruchových stavů budou Objednatelem Zhotoviteli s kterým má objednatel uzavřenu smlouvu pro tuto část plnění uhrazeny pouze v níže uvedených případech poruch na:

- zařízení VN, způsobených stromovým, rostoucím mimo OP
- zařízení VN, způsobené stromovým v úsecích, které jsou zakotveny v jedné z etap smluvního HMNG dle přílohy č. 15 Smlouvy, u nichž ještě nevypřel termín ukončení příslušné etapy
- zařízení NN v obcích, které prozatím nebyly zadány Objednatelem k údržbě porostu nebo již uplynulo od posledního převzetí akce období v min. délce 2 let
- zařízení DS, kdy poruchový stav byl vyvolán činností třetí strany.

V rámci řešení poruchového stavu budou Zhotoviteli hrazeny pouze činnosti bezprostředně související s příčinou vzniku poruchy. Zhotoviteli nebude hrazena zejména údržba stromoví nesouvisející s poruchou a spadající do dlouhodobé údržby VN.

Dotaz: 4

Čím se má Účastník řídit při podání nabídky pro ocenění Dlouhodobé údržby VN? Kde najde relevantní údaje.

Odpověď na dotaz č.4

Zadavatel doporučuje účastníkům, aby při stanovení ceny ve své nabídce čerpali z více zdrojů, situaci a stav porostů v dané části si řádně prověřili a do své nabídky zakalkulovali veškeré náklady na pokrytí všech potřebných činností. Aby ve své nabídce zohlednili nejen přímé náklady na mzdy a mechanizaci, ale zejména ostatní náklady související např. s náklady na přepravu na místo plnění, administrativní náklady spojené s projednáním s vlastníky a orgány ochrany přírody atd.

Některé skutečnosti účastník nalezne:

i) na Geoportále (GP), který mu bude zpřístupněn po dobu zadávací lhůty. V GP jsou k nahlédnutí vedení a sousedící porosty. Zde zadavatel upozorňuje účastníky, že některé záznamy jsou starší a neodpovídají skutečnosti a proto doporučuje účastníkům řídit se zejména postupem ad iii.

ii) v harmonogramech (HMNG), kde jsou uvedeny souhrnné počty zjištěných průsekových závad z pochůzek montérů na jednotlivých úsecích linek VN

iii) šetřením, prohlídkou přímo v regionu.

Účastník je povinen se před podáním nabídky seznámit s kompletním rozsahem místa plnění

a s aktuálním stavem vegetace, která se v příslušném místě plnění nachází.
Všem registrovaným účastníkům (podepsali Smlouvu o ochraně důvěrných informací v systému kvalifikace) bylo spolu s Výzvou k podání nabídky přiděleno heslo a udělen přístup do Geoportálu. Návod pro jeho používání účastníci naleznou na úvodní stránce Geoportálu (viz. nápověda).

Dotaz: 5

[Jak budou Zhotoviteli hrazeny náklady mimo region?](#)

Odpověď na dotaz č.5

V souladu se smlouvou dle kalkulace prokazatelných nákladů spojených s přejezdem:

$$NP = (NPH * Km) + (NL * Hod) + Ost$$

NPH - Náklady za pohonné hmoty na přesun stoje

NL – Ušlá mzda osob zajišťujících přepravu po dobu přesunu

Km – Vzdálenost přesunu v kilometrech

Hod – Hodiny strávené na cestě

Ost - Ostatní nutné náklady (proplacené doklady třetí straně za poplatky spojené s přesunem ve skutečné výši, náklady na zábor prostranství pro zaparkování techniky, popř. ubytování pracovníků, avšak nebudou započítány pokuty, náklady na úhrady škod způsobené přepravou)

Např. při likvidaci poruchových stavů v jiné oblasti (regionu) Zhotovitelem z oblasti Morava NN a VN – Brno A, bude vždy přejezd počítán proti:

- kmenovému sídlu Zhotovitele v oblasti Morava NN a VN – Brno A (je-li zřízeno), nebo
- proti OPDs Brno – západ (adresa Brno, Novoměstská 2170/1c).

Dotaz: 6

[Jak bude konkrétně postupováno v případě, kdy Objednatel přistoupí k plnění služby prostřednictvím jiného dodavatele, který by měl napravit nedostatky namísto smluvního Zhotovitele?](#)

Odpověď na dotaz č.6

V případě, kdy smluvní Zhotovitel ani po urgencích ze strany Objednatele neodstraní vady plnění, je Objednatel oprávněn toto zadat třetí osobě v souladu s kapitolou č. 17 smlouvy, a to na riziko a náklady Zhotovitele, za cenu obvyklou v čase a místě plnění.

Pokud Zhotovitel neodstraní výše uvedené vady v požadovaném termínu, pak Objednatel vybere jiného dodavatele na tato plnění. Smluvní Zhotovitel pak bude povinen zaplatit Objednateli veškeré vynaložené náklady spojené s odstraněním takového nežádoucího stavu formou zápočtu k jiné platbě Zhotovitele (Zhotovitel vystaví na tuto částku dobropis) anebo pokrytí pohledávky čerpáním z bankovní záruky.

Dotaz: 7

[Zadavatel v ZD označil ceny se slevou \(srážkou\) pod 25 % jako ceny Mimořádně nízké. Jak bude Zadavatel postupovat, pokud ceny v aukci budou snižovány v některém spektru pod tuto úroveň. Vítěz aukce nabídne např. ve spektru SV2 slevu -26 % a v ostatních spektrech přírážku +10 %.](#)

Odpověď na dotaz č.7

Komise Zadavatele bude posuzovat (detailně vyhodnocovat) výši nabídkové ceny účastníků v rámci hodnocení nabídek. Pokud identifikuje ceny v některém spektru jako mimořádně nízké (MNNC), v souladu se ZZVZ a vzhledem k čl. 8.4 ZD, vyzve Účastníka ke zdůvodnění.

Zadavatel bude postupovat v souladu s § 113 ZZVZ a požádá Účastníka zadávacího řízení o písemné zdůvodnění způsobu stanovení mimořádně nízké nabídkové ceny.

Účastník zdůvodní Zadavateli, co konkrétně jej opravňuje v daném spektru takto snížit ceny (např. uvede, že vlastní moderní specifické stroje a využívá moderní technologické postupy, přičemž uvede

přesný kalkulační vzorec nákladových položek). Komise Objednatele bude následně zkoumat, zda důvody uvedené uchazečem jsou relevantní, umožní mu zakázku realizovat s přiměřeným ziskem atd. Pokud účastník cenu řádně a věrohodně nezdůvodní, vyloučí Zadavatel v souladu s §48 ZZVZ Účastníka ze zadávacího řízení.

Dotaz: 8

Zhotovitel bude mít k dispozici Ceník výkonů pro Operativní potřeby (24 detailních výkonů – ceníkových položek). Co nastane, pokud pro kalkulaci ceny konkrétní dílčí zakázky navrhnou použít i jiné výkony?

Odpověď na dotaz č. 8

Pro nacenění Operativních potřeb včetně Kácení mimo OP je stanoveno 24 detailních výkonů – ceníkových položek. Zhotovitel je povinen pro tvorbu kalkulace využít vždy nejehospodárnější položky ceníku (např. ořez zrealizovaný ze země namísto ořezu z plošiny), neexistuje-li k použití jiné položky opravdu relevantní důvod. Ocenění musí před započítáním prací odsouhlasit odpovědný zástupce Objednatele u každé dílčí zakázky. Jiné, dodatečné položky ceníku, nebudou ze strany Objednatele Zhotoviteli hrazeny.

Zde Zadavatel doporučuje účastníkům, aby v zadávací lhůtě požádali o vysvětlení všech nejasností v oceňování prací.

Dotaz: 9

Jak je to s přístupy k IT Apps Objednatele? Jaké činnosti bude Zhotovitel vykonávat na: a) Geoportále (GP), b) Portále pro Zhotovitele (PPZ), na internetových odkazech: <https://www.egd.cz/vseobecne-nakupni-podminky> a <https://ppz.egd.cz>, c) na úložišti OneDrive, d) v aplikaci Průseky, ...
Které další IT aplikace může Zhotovitel v budoucnu očekávat, že budou Objednatelem zavedeny/vyžadovány?

Odpověď na dotaz č.9

Objednatel si vyhrazuje právo přecházet na elektronizaci procesu při zajištění služeb dle této zakázky. IT aplikace, včetně přístupů, popř. školicích materiálů poskytne Objednatel Zhotoviteli bezúplatně.

a) Geoportál (GP) - webový portál, který bude zpřístupněn Zhotoviteli pro přístup ke geografickým informacím o zařízení DS
b) Portál pro Zhotovitele (PPZ) – zde Objednatel zveřejňuje technické a obchodní podmínky a jejich aktualizace. Zhotoviteli bude zpřístupněn na internetových adresách:

<https://www.egd.cz/vseobecne-nakupni-podminky> a <https://ppz.egd.cz>

c) úložiště OneDrive – Objednatel Zhotovitelům zřídí společné úložiště OneDrive pro účely plnění zakázky (např. pro ukládání fotodokumentací, týdenního plánu prací, dokládání víceprací, naskenování stavebního deníku, atd).

d) aplikace Průseky – Zhotoviteli bude zpřístupněna tato aplikace Objednatelem (používaný pojem tzv. lehký klient) pro předávání vybraných závad k opravě. Zhotovitel zde doloží jejich odstranění digitální formou. Aplikace na ořezy/průseky je popsána v příloze č. 22 Smlouvy.

Cílem Zadavatele (Objednatele dle smlouvy) je plně elektronizovat proces administrace této zakázky a zavádět postupy šetrnější k přírodě. V nejbližší době plánuje implementovat pouze Elektronický stavební deník.

Zadavatel tímto upozorňuje účastníky, že další elektronizace bude pravděpodobně zaváděna ze strany státních institucí, které komunikují přímo s účastníkem a účastník to musí předpokládat a do nabídkové ceny musí zahrnout náklady i na tyto drobné změny plnění.

Dotaz: 10

Jak je to s harmonogramy (HMNG) a Plány prací? Co obsahují HMNG a kdo je tvoří:

- a) HMNG jako součást ZD
- b) HMNG před podpisem smlouvy
- c) HMNG v prvních 18 měsících
- d) HMNG po uplynutí prvních 18 měsíců
- e) Týdenní plán prací
- f) Měsíční přehled činnosti Zhotovitele

Odpověď na dotaz č.10

Harmonogram (dále jen HMNG) obsahuje a tvoří jej:

- a) HMNG jako součást ZD – je popsán v příloze 15 A-K smlouvy. Je Zadavatelem sestaven na činnost **Dlouhodobé údržby VN** pro období prvních 18 měsíců trvání smlouvy.
- b) HMNG před podpisem smlouvy – Zadavatel v rámci součinnosti před podpisem smlouvy HMNG aktualizuje:
 - Úprava priorit jednotlivých úseků (některé závady na úsecích budou během období od zveřejnění ZD do součinnosti před podpisem smlouvy již odstraněny nebo naopak nově zaregistrovány)
 - Na aktuální počet všech zaregistrovaných závad, zjištěných v rámci provádění řádu preventivní údržbyV rámci prvních 18 měsíců postupuje Zhotovitel dle HMNG prací. Aktualizovaná zjištění (nevyhovující stav vegetace podél vedení VN), která se vážou k úsekům dle HMNG, obdrží Zhotovitel prostřednictvím aplikace Průseky vždy minimálně 30 dnů dopředu před termínem realizace. Zhotovitel má povinnost nahrát do aplikace fotodokumentaci prokazující nápravu nevyhovujícího stavu.
Pozn.: Pokud se např. Zhotovitel v harmonogramu prací zaváže v měsíci březnu kompletně prořezat linku VN 75, obdrží minimálně 30 dní dopředu (tzn. v měsíci únoru) všechna Objednatelem aktuálně evidovaná zjištění, která se týkají linky VN 75.
- c) Po uplynutí 18 měsíců od zahájení I. etapy harmonogramu budou nalezená zjištění – nevyhovující stav vegetace podél vedení VN v rámci celé vysoutěžené oblasti (vady plnění) předávána Zhotoviteli prostřednictvím aplikace Průseky kontinuálně. Ze strany Objednatele bude probíhat čtvrtletní kontrola plnění povinnosti Zhotovitele průběžně odstraňovat vegetaci podél vedení VN. Povinností Zhotovitele je každý měsíc odstranit alespoň 150 ks zjištění podél vedení VN.
- d) Týdenní plán prací zpracovává a Objednateli předkládá Zhotovitel. Týdenní plán prací zahrnuje veškeré plánované činnosti, tzn. dlouhodobou údržbu VN, plánovanou údržbu NN, kácení a oklešťování pro operativní potřeby Objednatele včetně kácení mimo OP.
- e) Měsíční přehled činnosti Zhotovitele v oblasti průseků podél DS. Výkaz je příkládán ke každé vystavené faktuře za dlouhodobou údržbu VN/NN a do příslušné složky na OneDrive

Dotaz: 11

Jak je to s porušením požadovaného stavu – viz článek 17 smlouvy v návaznosti na HMNG a vyhodnocování ze strany Objednatele. Co je zjištění charakteru těžká závada (TZ), zjištění charakteru lehká závada (LZ). Časem se z LZ stávají TZ a pak se v aplikaci Průseky objevují dříve neidentifikované TZ. Jak může Zhotovitel objektivně plánovat práce, aby docílil co nejmenších nákladů, když je nucen odstraňovat Adhoc TZ?

Odpověď na dotaz č. 11

V případě Dlouhodobé údržby VN je Zhotovitel povinen provádět tento předmět plnění průběžně a zároveň postupuje tak, aby byly nejdříve prořezány kritické úseky – viz HMNG. Nejpozději do 18 měsíců od zahájení I. etapy harmonogramu zajistí Zhotovitel pro plnění podél nadzemních vedení VN a podzemních kabelových vedení VN v lesních průsecích (viz článek 1.6 písm. a)), aby stromové a jiné porosty v OP a lesních průsecích byly v místě plnění udržovány a splňovaly parametry, které jsou definovány uzavřenou Smlouvou a její přílohou č. 21 A a 21 B. Tzn. HMNG slouží pro jednoznačné zadání části prací, naplánování dalších aktivit v rámci dlouhodobé údržby, přičemž plnění je plně v gesci Zhotovitele. Zadavatel doporučuje průběžné odstraňování vegetace, opakované „nahodilé“ přejezdy napříč vysoutěžené oblasti za účelem odstranění předaných nalezených zjištění způsobí Zhotoviteli vícenásledky.

Pozn.: Nelze odstranit závadu charakteru těžká závada tím způsobem, že dojde k provedení minimálního ořezu (tzn. pouhou pře klasifikací těžké závady na lehkou). Musí dojít k odstranění vegetace takovým způsobem, aby odpovídala Požadovanému stavu viz příloha č. 21 A Smlouvy.

Dotaz: 12

Objednatel definoval minimální počet odstranění závad 150 ks/měsíc a hodlá to čtvrtletně vyhodnocovat. Co když Zhotovitel identifikoval důležitější práce vzhledem k možným ohrožením DS v daném měsíci, které provede přednostně. Bude mít možnost prokázat, že zakázku plní i když zrovna neodstraňuje závady evidované v aplikaci Průseky?

Odpověď na dotaz č. 12

V rámci prvních 18 měsíců má Zhotovitel provést takové zásahy, aby po uplynutí této lhůty byla vegetace ve vyhovujícím stavu, tzn. aby počet nalezených zjištění při provádění řádu preventivní údržby na hladině VN byl minimální. Tzn. Objednatel výše uvedený mechanismus využije v případě

neplnění povinností Zhotovitelem, kdy při neodstranění 450 ks zjištění/kvartál zastaví měsíční paušální platby viz kapitola 17 SoD. Ke snížení počtu zjištění za sledované období může Objednatel přistoupit např. v případě zásahu vyšší moci (rozsáhlé kalamity, pandemie COVID, atd.)

Dotaz: 13

Jak bude postupováno, když vlastník nebude souhlasit s plněním, výkony a postupy. Bude chtít práce provést v OP vedení VN např. postupným kácením, z plošiny, odvést dřevní hmotu na delší vzdálenost a pak uskladnit. Bude povinností Zhotovitele provést plnění v rozporu s vůlí vlastníka? Pokud ano, jak na řešení bude spolupracovat technik Objednatele? Jaké vícenáklady uhradí Objednatel? Jak bude postupováno při následné neoprávněné / oprávněné stížnosti vlastníka, když Zhotovitel nevyhoví jeho přáním?

Odpověď na dotaz č. 13

V případě, že dojde k situaci, kdy vegetace svým stavem zřejmě a bezprostředně ohrožují život či zdraví nebo hrozí vznik škody značného rozsahu, je Zhotovitel povinen provést zásah pro odvrácení této situace a neprodleně tuto skutečnost oznámit příslušným orgánům OOP, a to nejpozději do 15 dnů od jeho provedení (§8, čl. 4 zákona č. 114/1992 Sb.). Pro zamezení případných pochybností o oprávněnosti a akutnosti tohoto zásahu do dřevin ze strany Zhotovitele je nutno zajistit podle možnosti nezávislé ověření stavu dřevin před zásahem (např. fotodokumentací, přizváním zástupce místně příslušného obecního úřadu, ČIŽP, apod.) viz. Příloha č. 23: Zásady postupu při mimořádných událostech

Při nakládání s dřevní hmotou se Zhotovitel řídí přílohou č 21 B SoD. Užitková dřevní hmota, tj. tyčovina (dřevní hmota o tloušťce 7–12 cm měřeno ve výšce 130 cm od země) a kulatina (dřevní hmota zpravidla o tloušťce nad 12 cm měřeno ve výšce 130 cm od země), bude ponechána na místě k dalšímu využití vlastníkem či uživatelem nemovitosti (pozemku). Zhotovitel nemá povinnost a Objednatel tudíž nebude hradit žádné další dodatečné náklady typu naskládání dřevní hmoty do hranice OP, převoz na vzdálenější místo, atd.

Dotaz: 14

Proč musejí mít pracovníci Zhotovitele kvalifikaci dle ustanovení § 4 vyhl. č. 194/2022 Sb., v platném znění?

Odpověď na dotaz č. 14

Protože provádějí-li práce v blízkosti elektrického zařízení (v OP), kde při nevhodném postupu může dojít k úrazu el. proudem. Zhotovitelé musí postupovat s náležitou péčí, aby práce byly provedeny bezpečně, byly dodrženy předepsané vzdálenosti a další požadavky, definované vyhl. č. 194/2022 Sb. Pracovníci Zhotovitele musí být prokazatelně seznámeni s postupy a nebezpečím, které jim v blízkosti zařízení DS hrozí

Dotaz: 15

Smlouva obsahuje ustanovení o ukončení smlouvy při jejím podstatném porušení. V jaké lhůtě by došlo k ukončení smlouvy? Jak by bylo postupováno a kdy a v jaké výši by byla vrácena Bankovní záruka Zhotoviteli?

Odpověď na dotaz č. 15 V případě podstatného porušení smluvní povinnosti Zhotovitele by došlo k písemnému odstoupení Objednatele od smlouvy dle čl. 13.2, s účinností v okamžiku doručení oznámení o odstoupení Zhotoviteli. Zadavatel má v úmyslu postupovat striktně v souladu se smlouvou a vymáhat případné sankce a škody, které mu vzniknou a tyto čerpat případně i z bankovní záruky.

Dotaz: 16

Smlouva obsahuje ustanovení o pokutách. Jak bude v tomto ohledu postupováno? Smluvní pokuta bude hrazena Zhotovitelem na základě faktury od Objednatele? Může být proveden zápočet k jiným platbám, nebo bude přednostně čerpáno z Bankovní záruky?

Odpověď na dotaz č. 16

Bude postupováno v souladu se smlouvou a zákonem. Cílem Objednatele není profitovat na smluvních pokutách, ale domoci se svých práv v souladu se smlouvou. Získat spolehlivého a odpovědného Zhotovitele služby. Na případnou smluvní pokutu bude Zhotoviteli vystavena faktura od

Objednatele. Může být proveden zápočet k jiným platbám, kdy Zhotovitel vystaví dobropis v souladu se zákonem o účetnictví. Z Bankovní záruky bude čerpáno v případě, že Zhotovitel smluvní sankci neuhradí.

Dotaz: 17

Bude možněno otestovat si aukci? Bude možné dorovnat nejvýhodnější nabídku? Záleží na dalším pořadí v aukci?

Odpověď na dotaz č. 17

Ano, Účastníci, kteří postoupí do elektronické aukce budou mít možnost se seznámit s aukcí, získají dostatek času na to vyzkoušet si přihlášení a vkládání hodnot v cvičné aukci.

Na pořadí záleží. V souladu s doporučením expertní komise Ministerstva pro místní rozvoj ČR, si Zadavatel vyhrazuje, že v případě vyloučení ekonomicky nejvhodnějšího Účastníka, dále jako vybraného Zhotovitele v souladu s § 125 odst. 1 ZZVZ nemusí být elektronická aukce opakována a Objednatel je v takovém případě oprávněn vyzvat k uzavření smlouvy dalšího Účastníka zadávacího řízení, a to v pořadí, které vyplývá z výsledku původní elektronické aukce.

Dotaz č. 18

Několik dodavatelů se pro VZ kvalifikovalo samostatně. Nyní např. 2 z nich by rádi podali společnou nabídku ve formě sdružení. Je to možné?

Odpověď na dotaz č. 18

Dodavatelé, kteří se kvalifikovali samostatně již nemohou podat společnou nabídku formou sdružení dodavatelů. Účastník je oprávněn podat pouze nabídku společně s účastníky s kterými plnil kvalifikaci v rámci systému kvalifikace. Vytváření dalších sdružení není možné. Porušení této podmínky povede k vyloučení účastníka ze zadávacího řízení.

Dotaz č. 19

Jaká jsou zjištění charakteru těžká závada a lehká závada. Kde je uveden přesný popis?

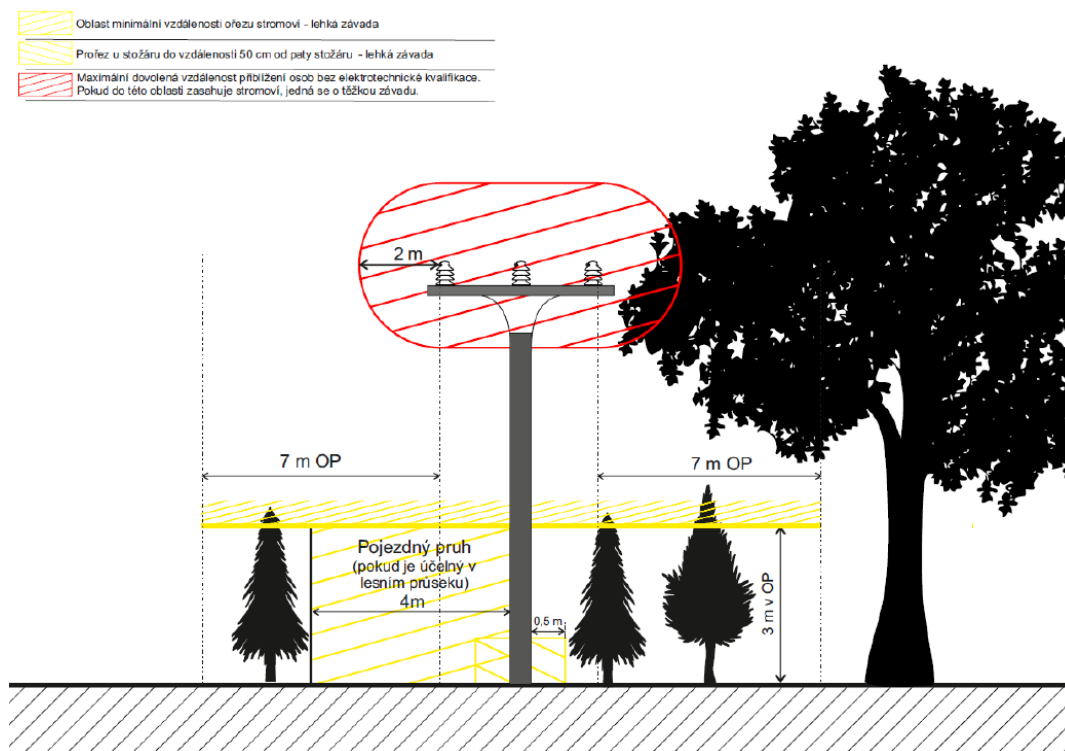
Viz. udělení sankcí čl. 17.12. smlouvy:

- a) u zjištění charakteru těžká závada, viz příloha č. 21 A Smlouvy, do 60 dnů od obdržení Výzvy
- b) u zjištění charakteru lehká závada, viz příloha č. 21 A a 21 B Smlouvy, do 120 dnů od obdržení Výzvy.

Odpověď na dotaz č. 19

Lehká a těžká závada je definována v příloze č. 21 A pro všechny druhy zařízení. Níže je uveden příklad pro vedení 22 kV.

Obr. 1 - Vedení VN – holé vodiče



Dotaz č.20

Smlouva a ZD definuje velké množství dalších povinností nad rámec samotných výkonů na porostech a bude zřejmě nutit účastníky doplnit členy týmu nad zadavatelem vymezený počet uvedený v Systému kvalifikace. Vnímá to zadavatel stejně?

Odpověď na dotaz č.20

Ano, parametry na vybavení, kvalifikaci a počet členů týmu stanovil zadavatel v Systému kvalifikace jako minimální a že si je doplní dle vlastních potřeb. Zadavatel upozorňuje účastníky, že před podáním nabídky se musejí seznámit co je předmětem plnění veřejné zakázky, doplnit vybavení a členy týmu a předložit takovou nabídku, aby pokrývala náklady na všechna plnění.

Zadavatel si je vědom velkého počtu povinností zhotovitele, který bude mimo jiné povinen : zjistit si z katastru nemovitostí vlastníky, zaslat každému Vlastníkovi upozornění v případě likvidace poruchových stavů zaslat zpětně bezprostředně bez prodlení každému Vlastníkovi oznámení o vstupu na pozemek, jednat s vlastníky o uložení vytěžené hmoty a uzavírat dohody o uložení vytěžené dřevní hmoty či dohody o dalším postupu ohledně zbylého klestu, ořezy, případy, které to budou vyžadovat předloží k posouzení osobě odborně způsobilé (profese arborista) na vlastní náklady a navrženým postupem se řídit, po skončení prací uvede pozemky do předchozího stavu, bude jednat s úřady, oznamovat kácení dřevin příslušnému orgánu ochrany přírody (dále jen „OOP“) v případech, kdy je to vyžadováno zákonem,

V případě kácení dřevin, které svým stavem zřejmě a bezprostředně ohrožují život či zdraví, nebo hrozí vznikem škody značného rozsahu (např. v důsledku ohrožení provozu zařízení distribuční soustavy), ověřit oprávněnost zásahu do dřevin a nezávislé ověření stavu dřevin před zásahem (např. vyjádřením odpovědné osoby místně příslušného obecního úřadu, České inspekce životního prostředí k fotodokumentaci, místním šetřením apod.), vyřídit vydání potřebných povolení , řešit námítky, škody, zajišťovat dokumentaci a tu ukládat, vytvářet HMG, předkládat zástupci Objednatele Plán týdenních prací, a to nejpozději 2 pracovní dny před nadcházejícím týdnem, ukládat data na OneDrive, vést stavební deník, ukládat data do aplikace Průseky, zajišťovat kontaktní linku a dostupnost pro potřeby odstranění kalamit, ... To všechno zvyšuje cenu za plnění.

Chránit ŽP tj. získávat závazná stanoviska (a v rámci plnění předmětu této Smlouvy je plně respektovat) pro zásahy do dřevin, které jsou součástí významných krajinných prvků, stanoviska k nezbytnému zásahu do přirozeného vývoje ohrožených druhů živočichů a souhlasy ke sjednaným činnostem v ochranném pásmu památného stromu. Plnit zvláštní povinnosti při vjezdu, popř. vstupu, do zvláště chráněných území a při zásazích prováděných na těchto územích. Před započítáním prací prověřit, zda se v dotčeném úseku vedení nevyskytuje nějaký památný či jinak chráněný strom, jehož ořez lze provádět pouze na základě udělení výjimky ze zákazů u památných či jinak chráněných stromů, které je oprávněn udělit výhradně příslušný OOP. Tyto výjimky je Zhotovitel povinen jménem Objednatele zajistit.

Zhotovitel musí zajistit další povinnosti, chránit data osobní údaje vlastníků (GDPR), nárokovat u zástupce Objednatele vypnutí DS bude-li to třeba. Zajišťovat zkoušky a školení pracovníků min. v rozsahu kvalifikace, udržovat technické vybavení, IT techniku a vybavení pro zajištění BOZP (OPP), udržovat v platnosti pojištění na 10 mil. Kč, bankovní záruku 500 tis. Kč a atd. Výčet těchto a dalších povinností bude nutit účastníky doplnit členy týmu nad zadavatelem vymezený počet uvedený v Systému kvalifikace.

Dotaz č.21

Jaký je minimální počet pilařů a stromolezců, kteří se budou podílet na realizaci jednotlivých částí veřejné zakázky? Je stanoven minimální počet vlastních zaměstnanců na pozici pilař a stromolezec? Jaké jsou kvalifikační požadavky na tyto pilaře a stromolezce, kteří jsou nad rámec Systému kvalifikace? Jaké doklady a osvědčení těchto pracovníků nad rámec systému kvalifikace účastník dokládá do nabídky?

Odpověď na dotaz č.21

Účastník je povinen Zadavateli prokázat, že pro danou část (region) disponuje dalšími pracovníky, tj. pracovníky nad rámec Systému kvalifikace.

Minimální požadavek na počet pilařů a stromolezců dle jednotlivých částí (regionů) včetně minimálního počtu vlastních zaměstnanců na pozici pilař a stromolezec je následující:

PČ	ČÁSTI (REGIONY) KATEGORIE I. SK - napět'ová hladina NN a VN	STROMOLEZCI (celkový počet)	STROMOLEZCI (z toho vlastní zaměstnanci)	PILAŘI (celkový počet)	PILAŘI (z toho vlastní zaměstnanci)
1	Morava NN a VN – Brno A (dřívě BR_A)	2	1	4	2
2	Morava NN a VN – Brno B (dřívě BR_B)	2	1	4	2
3	Čechy NN a VN – České Budějovice A (dřívě celé ČB)	2	1	5	3
4	Čechy NN a VN – České Budějovice B (dřívě celé ČB)	2	1	5	3
5	Morava NN a VN – Hodonín A (dřívě HO_A)	2	1	4	2
6	Morava NN a VN – Hodonín B (dřívě HO_B)	2	1	4	2
7	Čechy NN a VN – Jindřichův Hradec A (dřívě JH B)	2	1	5	3
8	Čechy NN a VN – Jindřichův Hradec B (dřívě JH A)	2	1	5	3
13	Morava NN a VN – Otrokovice A (dřívě OT_A)	2	1	5	3
14	Morava NN a VN – Otrokovice B (dřívě OT_B)	2	1	5	3

Zadavatel uvádí, že tyto kvalifikované osoby musí být různé pro jednotlivé části (regiony), do kterých účastník podává nabídku, popř. které již zajišťují tuto službu v jiné části (regionu).

Zadavatel stanovil, že dílčí část realizace díla spočívající v těžbě a kácení dřeva, při práci s motorovou pilou a práci ve výškách a nad volnou hloubkou osobami s odbornou kvalifikací Stromolezci a Pilaři na porostech podél vedení VN musí vykonávat přímo vybraný zhotovitel výhradně vlastními pracovníky s pracovně právním vztahem PS, DPP, DPČ, AP (pracovník dočasně přidělený agenturou práce k výkonu práce ke Zhotoviteli). Tyto práce nesmí být prováděny Poddodavateli.

Odborná kvalifikace pracovníků na pozici pilař a stromolezec s odbornou kvalifikací dle odst. 2.3. ii. Systému kvalifikace je následující:

stromolezci – proškolení o odborné způsobilosti k provádění práce ve výškách a nad volnou hloubkou ve smyslu Nařízení vlády č. 362/2005 Sb. (doloženo pomocí zápisu ze školení), s délkou požadované praxe pro práci s motorovou pilou min. 2 roky a kvalifikace min. dle § 4 Nařízení vlády č. 194/2022 Sb. (dříve § 4 Vyhlášky č. 50/1978 Sb., doloženo pomocí zápisu ze školení, nebo osvědčením při vyšším stupni kvalifikace). Součástí kvalifikace je seznam 2 zakázek, kde obdobnou pozici vykonával. Tento seznam je součástí Přílohy č. 6A , 6B smlouvy.

pilaři – kvalifikace min. dle § 4 Nařízení vlády č. 194/2022 Sb. (dříve § 4 Vyhlášky č. 50/1978 Sb. doloženo pomocí zápisu ze školení, nebo osvědčením při vyšším stupni kvalifikace), s délkou požadované praxe pro práci s motorovou pilou min. 2 roky (Účastník doloží u každého pilaře platný Průkaz obsluhy přenosné motorové pily (tzv. „Průkaz pilaře“). Pokud Dodavatel nedisponuje pilařskými průkazy, lze jej nahradit předložením dokladu o školení a zacvičení dle Nařízení vlády č. 339/2017 Sb., kde je obsažen i požadavek na seznámení s návody k používané technice (tedy i vč. motorových pil). Součástí kvalifikace je seznam 2 zakázek, kde obdobnou pozici vykonával. Tento seznam je součástí Přílohy č. 6A,6B smlouvy.

Účastník do nabídky předloží pouze seznam vlastních pracovníků (Příloha č. 6A smlouvy – Formulář pro uvedení seznamu pracovníků) a seznam poddodavatelů (Příloha č. 6B smlouvy – Formulář pro uvedení seznamu poddodavatelů a jejich pracovníků), kteří se budou podílet na realizaci jednotlivých částí (regionů).

Kopie dokumentů prokazující kvalifikaci osob podílejících se na realizaci veřejné zakázky doloží až vybraný dodavatel, pokud je již nepředložil v žádosti o účast v Systému kvalifikace.

II.

Zadavatel uvádí, že vzhledem k povaze tohoto Vysvětlení není třeba prodloužit lhůtu pro podání nabídek. Lhůta pro podání nabídek se nemění.

V Brně dne

Za EG.D, a.s.